

รายงานผลการปฏิบัติตามมาตรการป้องกันและแก้ไขผลกระทบสิ่งแวดล้อมและมาตรการติดตามตรวจสอบคุณภาพสิ่งแวดล้อม

โครงการ ชีตี่ รีสอร์ท ภาสว้าง

ระยะดำเนินการ ระหว่างเดือน มกราคม – มิถุนายน 2566

ผลการติดตามตรวจสอบคุณภาพสิ่งแวดล้อม ตามมาตรการติดตามตรวจสอบคุณภาพสิ่งแวดล้อมของโครงการ ชีตี่ รีสอร์ท ภาสว้าง ในระยะดำเนินการ แสดงดังตารางที่ 2.2 ตารางที่ 2.2 แบบรายงานผลการปฏิบัติตามมาตรการติดตามตรวจสอบผลกระทบสิ่งแวดล้อมของโครงการ ชีตี่ รีสอร์ท ภาสว้าง

| มาตรการติดตามตรวจสอบผลกระทบสิ่งแวดล้อม  | ผลการปฏิบัติตามมาตรการติดตามตรวจสอบผลกระทบสิ่งแวดล้อม ช่วงดำเนินการ   | ปัญหา อุปสรรค ที่ไม่สามารถปฏิบัติตามมาตรการและแนวทางแก้ไข | อ้างอิง   |
|---|---|---|---|
| <b>1. การใช้เ้า</b><br>(1) ตรวจสอบการรั่วซึม หรือแตกของท่อจ่ายน้ำประปา  | - ทางโครงการได้มีการจัดเจ้าหน้าที่เป็นผู้มีประสบการณ์เป็นผู้ดูแลและตรวจสอบให้ทำงานได้อย่างมีประสิทธิภาพ   | -   | รูปภาพที่ 2.22 การตรวจสอบรอยรั่วของท่อจ่ายน้ำประปา<br>เอกสารแนบที่ 12 ใบเสร็จจ่ายน้ำประปา |
| <b>2. การใช้ไฟฟ้าและการอนุรักษ์พลังงาน</b><br>(1) ตรวจสอบการทำงานของระบบไฟฟ้าโครงการ                          | - ทางโครงการได้มีการจัดเจ้าหน้าที่เป็นผู้มีประสบการณ์เป็นผู้ดูแลและตรวจสอบการทำงานของระบบไฟฟ้าโครงการให้ทำงานได้อย่างมีประสิทธิภาพ              | -   | -   |
| <b>3. การจัดการมูลฝอยและสิ่งปฏิกูล</b><br>(1) ตรวจสอบสภาพห้องพักมูลฝอยให้ถูกสุขลักษณะ และไม่เหม็นมูลฝอยตกค้าง | - ทางโครงการได้มอบหมายให้แม่บ้านเป็นผู้ดูแลตรวจสอบความสภาพของห้องพักมูลฝอย และตรวจสอบปริมาณมูลฝอยตกค้าง ทุกสัปดาห์ ตลอดระยะเวลาที่เปิดดำเนินการ | -   | รูปภาพที่ 2.47 การล้างทำความสะอาดห้องพักขยะมูลฝอย   |

รายงานผลการปฏิบัติตามมาตรการป้องกันและแก้ไขผลกระทบสิ่งแวดล้อมและมาตรการติดตามตรวจสอบคุณภาพสิ่งแวดล้อม

โครงการ ชีตรี รีสอร์ท ภา สว่าง

ระยะดำเนินการ ระหว่างเดือน มกราคม – มิถุนายน 2566

ผลการติดตามตรวจสอบคุณภาพสิ่งแวดล้อม ตามมาตรการติดตามตรวจสอบคุณภาพสิ่งแวดล้อมของโครงการ ชีตรี รีสอร์ท ภา สว่าง ในระยะดำเนินการ แสดงดังตารางที่ 2.2 ตารางที่ 2.2 แบบรายงานผลการปฏิบัติตามมาตรการติดตามตรวจสอบผลกระทบสิ่งแวดล้อมของโครงการ ชีตรี รีสอร์ท ภา สว่าง

| มาตรการติดตามตรวจสอบผลกระทบสิ่งแวดล้อม  | ผลการปฏิบัติตามมาตรการติดตามตรวจสอบผลกระทบสิ่งแวดล้อม ช่วงดำเนินการ  | ปัญหา อุปสรรค ที่ไม่สามารถปฏิบัติตามมาตรการและแนวทางแก้ไข | อ้างอิง  |
|---|--|---|--|
| <p>4. การบำบัดน้ำเสีย</p> <p>(1) จัดให้มีการตรวจสอบคุณภาพน้ำ โดยมีดัชนีที่ตรวจวัด ได้แก่ ค่าความเป็นกรด-ด่าง (pH), บีโอดี (BOD), สารแขวนลอย (SS), ซัลไฟด์ (Sulfide), สารที่ละลายได้ทั้งหมด (Total Dissolved Solids), ตะกอนหนัก (Settleable Solids), ไขมันและน้ำมัน (Fat, Oil and Grease), ไนโตรเจนทั้งหมด (TKN) จุดเก็บตัวอย่างคุณภาพน้ำ ได้แก่</p> <ul style="list-style-type: none"> <li>- จุดรวบรวมน้ำเสียเข้าระบบบำบัดน้ำเสีย จำนวน 2 จุด</li> <li>- จุดระบายน้ำออกจากกระบบบำบัดน้ำเสีย 2 จุด</li> <li>- บ่อพักน้ำสุดท้ายของระบบระบายน้ำของโครงการก่อนระบายสู่ระบบระบายน้ำสาธารณะ 1 จุด</li> </ul> <p>(2) โครงการจะเก็บสถิติและข้อมูลการทำงานของระบบบำบัดน้ำเสียตามกฎหมายกระทรวงกำหนดหลักเกณฑ์วิธีการและแบบการเก็บสถิติและข้อมูลการจัดทำบันทึกรายละเอียดและรายงานสรุปผลการทำงานของระบบบำบัดน้ำเสีย พ.ศ. 2555 ซึ่งโครงการจะต้องมีหน้าที่ดำเนินการดังนี้</p> <ul style="list-style-type: none"> <li>- จัดเตรียมสถิติและข้อมูลซึ่งแสดงผลการทำงานของระบบบำบัดน้ำเสียในแต่ละวันตามแบบ ทส.1 และจัดเก็บไว้ ณ สถานที่ตั้งแหล่งกำเนิดมลพิษนั้นเป็นเวลา 2 ปี</li> <li>- จัดทำรายงานสรุปผลการทำงานของระบบบำบัดน้ำเสียในแต่ละเดือนตามแบบ ทส.2 เสนอต่อมายกเทศมนตรีนครหาดใหญ่ ภายในวันที่ 15 ของเดือนถัดไป</li> </ul> | <p>ผลกระทบสิ่งแวดล้อม ช่วงดำเนินการ</p> <p>- ทางโครงการได้จัดจ้าง บริษัท บีเค เนเจอร์ ทอริส จำกัด ในการตรวจวัดคุณภาพน้ำจุดรวบรวมน้ำเสียเข้าระบบบำบัดน้ำเสีย จำนวน 2 จุด จุดระบายน้ำออกจากกระบบบำบัดน้ำเสีย 2 จุด และบ่อพักน้ำสุดท้ายของระบบระบายน้ำของโครงการก่อนระบายลงสู่ระบบระบายน้ำสาธารณะ 1 จุด เดือนละ 1 ครั้ง เพื่อตรวจสอบประสิทธิภาพของระบบบำบัดน้ำโครงการ</p> | -   | <p>รูปภาพที่ 3.1 การเก็บตัวอย่างน้ำ</p> <p>รูปภาพที่ 2.64 ระบบบำบัดน้ำเสีย</p> <p>เอกสารแนบที่ 4 ผลการติดตามตรวจสอบคุณภาพสิ่งแวดล้อม และแบบบันทึก ทส.1, ทส.2</p> |

ผลการติดตามตรวจสอบคุณภาพสิ่งแวดล้อม ตามมาตรการติดตามตรวจสอบคุณภาพสิ่งแวดล้อมของโครงการ ชีตัสรีสอร์ท ภาสว้าง ในระยะดำเนินการ แสดงดังตารางที่ 2.2 ตารางที่ 2.2 แบบรายงานผลการปฏิบัติตามมาตรการติดตามตรวจสอบผลกระทบสิ่งแวดล้อมของโครงการ ชีตัสรีสอร์ท ภาสว้าง (ต่อ)

| มาตรการติดตามตรวจสอบผลกระทบสิ่งแวดล้อม  | ผลการปฏิบัติตามมาตรการติดตามตรวจสอบผลกระทบสิ่งแวดล้อม ช่วงดำเนินการ  | ปัญหา อุปสรรค ที่ไม่สามารถปฏิบัติตามมาตรการและแนวทางแก้ไข | อ้างอิง  |
|---|--|---|--|
| <p>5. การระบายน้ำและป้องกันน้ำท่วม</p> <p>(1) ตรวจสอบการรั่วซึม หรือแตกของท่อระบายน้ำ</p>   | <p>- ทางโครงการได้มีการจัดเจ้าหน้าที่ที่เป็นผู้รับผิดชอบเป็นผู้ดูแลตรวจสอบให้ทำงานได้อย่างมีประสิทธิภาพ</p>  | -   | รูปภาพที่ 2.22 การตรวจสอบรอยรั่วของท่อน้ำประปา   |
| <p>6. อาชีวอนามัยและความปลอดภัย/การป้องกันอัคคีภัย</p> <p>(1) ตรวจสอบอุปกรณ์ป้องกันอัคคีภัยให้พร้อมใช้งานอยู่เสมอ</p> <p>(2) ตรวจสอบระบบไฟฟ้าสำรองให้อยู่ในสภาพพร้อมใช้งานอยู่เสมอ</p> <p>(3) ตรวจสอบป้ายแสดงเส้นทางหนีไฟให้อยู่ในสภาพดี มองเห็นชัดเจนและไม่เลือน</p> <p>(4) ตรวจสอบทางหนีไฟและสภาพบันไดหนีไฟ และเส้นทางเดินรถดับเพลิงให้มีสิ่งกีดขวาง</p> <p>(5) ตรวจสอบหม้อแปลงไฟฟ้าให้อยู่ในสภาพที่ปลอดภัย</p> <p>(6) ตรวจสอบป้ายหรือสัญลักษณ์เตือนให้ระวังอันตรายจากหม้อแปลงไฟฟ้าให้อยู่ในสภาพดี มองเห็นชัดเจน ไม่เลือน</p> | <p>- ทางโครงการได้จัดเจ้าหน้าที่ของโครงการคอยตรวจสอบระบบป้องกันและเตือนภัยอัคคีภัยเป็นประจำทุกวัน เดือน</p> <p>- โครงการได้มีการตรวจสอบความปลอดภัยของระบบไฟฟ้าสำรอง ปัจจุบันอยู่ในสภาพดีพร้อมใช้งาน</p> <p>- โครงการมีเจ้าหน้าที่คอยตรวจสอบป้ายเส้นทางหนีไฟให้อยู่ในสภาพดีพร้อมตรวจสอบเส้นทางไม่มีสิ่งกีดขวาง</p> <p>- โครงการมีการตรวจสอบหม้อแปลงไฟฟ้า อย่างน้อยปีละ 1 ครั้ง มีการติดป้ายเตือนและมีเจ้าหน้าที่ดูแลตลอดระยะดำเนินการ</p> | -<br>-<br>-<br>-  | <p>เอกสารแนบที่ 5 บันทึกการตรวจสอบอุปกรณ์ป้องกันอัคคีภัย</p> <p>รูปภาพที่ 2.30 การตรวจสอบหม้อแปลงไฟฟ้า</p> <p>เอกสารแนบที่ 8 รายงานการตรวจสอบหม้อแปลงไฟฟ้า</p> |



ผลการติดตามตรวจสอบคุณภาพสิ่งแวดล้อม ตามมาตรการติดตามตรวจสอบคุณภาพสิ่งแวดล้อมของโครงการ ชีตรี รีสอร์ท ภาสว้าง ในระยะดำเนินการ แสดงดังตารางที่ 2.2  
ตารางที่ 2.2 แบบรายงานผลการปฏิบัติตามมาตรการติดตามตรวจสอบผลกระทบสิ่งแวดล้อมของโครงการ ชีตรี รีสอร์ท ภาสว้าง (ต่อ)

| มาตรการติดตามตรวจสอบผลกระทบสิ่งแวดล้อม  | ผลการปฏิบัติตามมาตรการติดตามตรวจสอบผลกระทบสิ่งแวดล้อม ช่วงดำเนินการ  | ปัญหา อุปสรรค ที่ไม่สามารถปฏิบัติ ตามมาตรการและแนวทางแก้ไข | อ้างอิง   |
|---|--|--|---|
| <b>7. สุนทรียภาพ</b><br>(1) ตรวจสอบพืชพันธุ์ไม้ที่มีสภาพสมบูรณ์ตามที่จะระบุไว้ใน รายงานฯ หากพบว่ามีการตายจะดำเนินการซ่อมแซม ขุดเขี่ยต้นเดิม   | - ทางโครงการจัดให้มีคนสวน ดูแลรักษาและตรวจสอบพืชพันธุ์ ภายในโครงการให้มีความสวยงามเป็นระเบียบ หากพบว่ามีการตาย คนสวนจะดำเนินการซ่อมแซมขุดเขี่ยต้นเดิมเลยทันที  | -  | รูปภาพที่ 2.2 คนสวน                                 |
| <b>8. การจราจร</b><br>(1) ตรวจสอบสภาพป้าย/สัญลักษณ์ต่างๆ ภายในพื้นที่โครงการให้อยู่ในสภาพดีมองเห็นชัดเจน<br>(2) ตรวจสอบการจอดรถของผู้พักอาศัยและพนักงานโครงการ ตลอดจนผู้มาติดต่อ ไม่ให้จอดรถบริเวณถนนสาธารณะ ด้านหน้าโครงการและบริเวณใกล้เคียง หากพบให้ขอความร่วมมือผู้ขับขี่นำรถไปจอดในพื้นที่โครงการ โดยให้ประสานงานกับเจ้าหน้าที่ประจำที่จอดรถในจุดต่างๆ เพื่อตรวจสอบที่จอดรถที่ว่าง เพื่อให้ผู้พักอาศัยหรือผู้มาติดต่อได้จอดรถภายในพื้นที่โครงการ | - โครงการมีเจ้าหน้าที่คอยตรวจสอบป้าย/สัญลักษณ์ต่างๆ หากมีการชำรุด จะดำเนินการซ่อมแซมทันที<br>- ทางโครงการมีเจ้าหน้าที่รักษาความปลอดภัยคอยควบคุมและอำนวยความสะดวกบริเวณที่จอดรถของโครงการ ตลอด 24 ชั่วโมง | -<br><br>-   | -<br><br>รูปภาพที่ 2.20 เจ้าหน้าที่รักษาความปลอดภัย |



รายงานผลการปฏิบัติตามมาตรการป้องกันและแก้ไขผลกระทบสิ่งแวดล้อมและมาตรการติดตามตรวจสอบคุณภาพสิ่งแวดล้อม

โครงการ ชีตัส รีสอร์ท ภาสว้าง

ระยะดำเนินการ ระหว่างเดือน มกราคม - มิถุนายน 2566

ผลการติดตามตรวจสอบคุณภาพสิ่งแวดล้อม ตามมาตรการติดตามตรวจสอบคุณภาพสิ่งแวดล้อมของโครงการ ชีตัส รีสอร์ท ภาสว้าง ในระยะดำเนินการ แสดงดังตารางที่ 2.2 ตารางที่ 2.2 แบบรายงานผลการปฏิบัติตามมาตรการติดตามตรวจสอบผลกระทบสิ่งแวดล้อมของโครงการ ชีตัส รีสอร์ท ภาสว้าง (ต่อ)

| มาตรการติดตามตรวจสอบผลกระทบสิ่งแวดล้อม      | ผลการปฏิบัติตามมาตรการติดตามตรวจสอบผลกระทบสิ่งแวดล้อม ช่วงดำเนินการ   | ปัญหา อุปสรรค ที่ไม่สามารถปฏิบัติ ตามมาตรการและแนวทางแก้ไข  | อ้างอิง   |
|---|---|---|---|
| 9. โครงสร้างและความปลอดภัยบริเวณสระว่ายน้ำ  | (1) ตรวจสอบภายในบริเวณสระว่ายน้ำและบริเวณโดยรอบสระ ว่ายน้ำทั้งหมด หากพบสภาพสระว่ายน้ำและอุปกรณ์ต่างๆ อยู่ในสภาพไม่สมบูรณ์ ชำรุดเสียหายให้รับซ่อมแซมหรือ ปรับปรุงทันที   | - ทางโครงการมีเจ้าหน้าที่ตรวจสอบดูแลบริเวณสระว่ายน้ำ และโดยรอบสระว่ายน้ำ หากพบว่ามีการชำรุด หรืออยู่ใน สภาพที่ไม่สมบูรณ์ หรือชำรุดเสียหาย จะดำเนินการซ่อมแซม หรือเปลี่ยนใหม่โดยทันที เพื่อสะดวกต่อการใช้งานของผู้พัก อาศัย  | รูปภาพที่ 2.53 สระว่ายน้ำ<br>รูปภาพที่ 2.58 ท่วงซูชีพ   |
| 10. ด้านความปลอดภัยและอุบัติเหตุจากการจมน้ำ | (1) ตรวจสอบภายในบริเวณสระว่ายน้ำและบริเวณโดยรอบสระ ว่ายน้ำทั้งหมด หากพบสภาพสระว่ายน้ำและอุปกรณ์ต่างๆ อยู่ในสภาพไม่สมบูรณ์ ชำรุดเสียหายให้รับซ่อมแซมหรือ ปรับปรุงทันที<br><br>(2) บันทึกการลงเวลาเข้า-ออกของเจ้าหน้าที่ประจำสระว่ายน้ำ หากไม่มีเจ้าหน้าที่ที่มีความรู้เกี่ยวกับการช่วยชีวิตคนจมน้ำ ได้ ให้หยุดบริการสระว่ายน้ำชั่วคราว | -<br><br>- ทางโครงการมีเจ้าหน้าที่ตรวจสอบดูแลบริเวณสระว่ายน้ำ และโดยรอบสระว่ายน้ำ หากพบว่ามีการชำรุด หรืออยู่ใน สภาพที่ไม่สมบูรณ์ หรือชำรุดเสียหาย จะดำเนินการซ่อมแซม หรือเปลี่ยนใหม่โดยทันที เพื่อสะดวกต่อการใช้งานของผู้พัก อาศัย<br><br>- โครงการมีเจ้าหน้าที่ประจำสระว่ายน้ำตลอดเวลาที่เปิดใช้ บริการ เพื่อควบคุมดูแลและให้ความช่วยเหลือในกรณีที่เกิด เหตุฉุกเฉิน | รูปภาพที่ 2.53 สระว่ายน้ำ<br>รูปภาพที่ 2.58 ท่วงซูชีพ<br><br>รูปภาพที่ 2.61 เจ้าหน้าที่ประจำ สระว่ายน้ำ |



รูปภาพที่ 2.1 พื้นที่สีเขียว



รูปภาพที่ 2.2 คนสวน



รูปภาพที่ 2.3 พื้นที่ส่วนกลาง



รูปภาพที่ 2.4 รั้วรอบแนวเขตพื้นที่โครงการ



รูปภาพที่ 2.5 บอร์ดประชาสัมพันธ์





รูปภาพที่ 2.6 โครงสร้างอาคาร



รูปภาพที่ 2.7 พื้นที่จอดรถ



รูปภาพที่ 2.8 ช่องระบายอากาศในพื้นที่จอดรถ



รูปภาพที่ 2.9 เส้นการแบ่งการจอดรถภายในโครงการ



รูปภาพที่ 2.10 ป้ายจำกัดความเร็วไม่เกิน 20 กม./ชม.



รูปภาพที่ 2.11 ป้ายกรุณาดับเครื่องยนต์

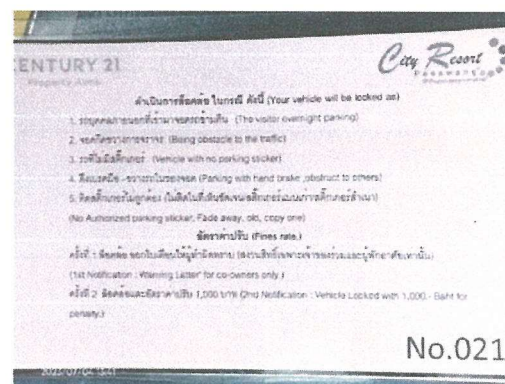




รูปภาพที่ 2.12 ป้าย/สัญลักษณ์การจราจร



รูปภาพที่ 2.13 ป้ายแสดงทางเข้า-ออกโครงการ



รูปภาพที่ 2.14 ประกาศกฎระเบียบและสิทธิการจอดรถ

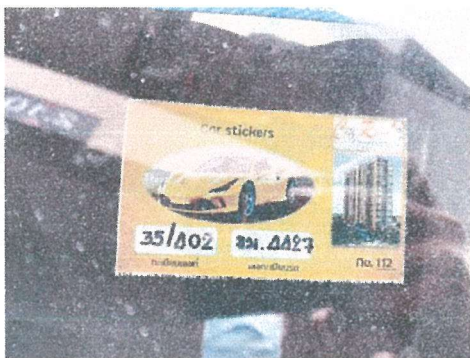




รูปภาพที่ 2.15 สันนูน



รูปภาพที่ 2.16 ระบบควบคุมการเข้า-ออก (Access Control) และระบบกล้องโทรทัศน์วงจรปิด (CCTV)



รูปภาพที่ 2.17 สติกเกอร์ติดหน้ารถ



รูปภาพที่ 2.18 บัตรจอดรถชั่วคราว



รูปภาพที่ 2.19 ระบบความปลอดภัย Key Card



รูปภาพที่ 2.20 เจ้าหน้าที่รักษาความปลอดภัย





รูปภาพที่ 2.21 การล้างทำความสะอาดถนน



รูปภาพที่ 2.2 การตรวจสอบรอยรั่วของท่อประปา



รูปภาพที่ 2.23 ระบบโทรทัศน์วงจรปิด (CCTV)





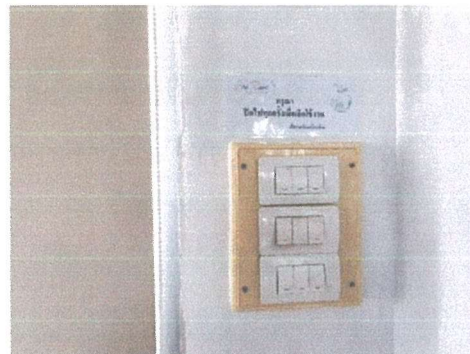
รูปภาพที่ 2.24 หม้อแปลงไฟฟ้า



รูปภาพที่ 2.25 ป้ายสัญลักษณ์เตือนระวังอันตรายจากไฟฟ้า



รูปภาพที่ 2.26 ไฟฟ้าส่องสว่างรอบพื้นที่โครงการ

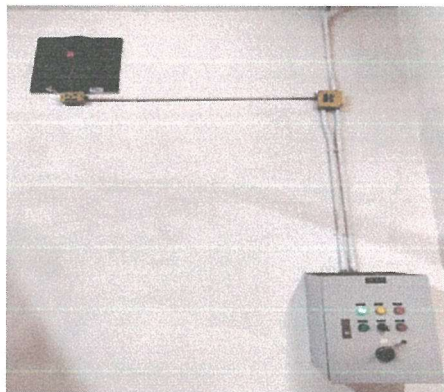


รูปภาพที่ 2.27 ป้ายประหยัดน้ำ/พลังงาน

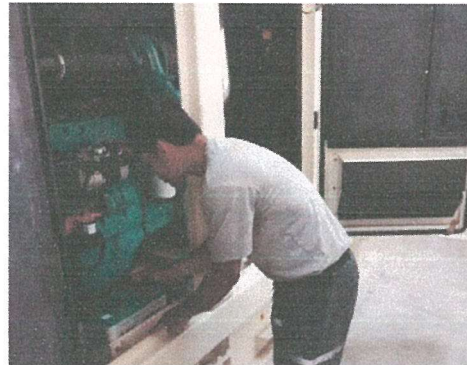
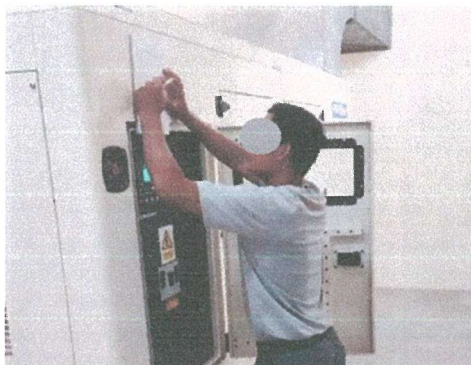




รูปภาพที่ 2.28 หลอดไฟชนิดประหยัดพลังงาน



รูปภาพที่ 2.29 Thermostat ควบคุมอุณหภูมิ



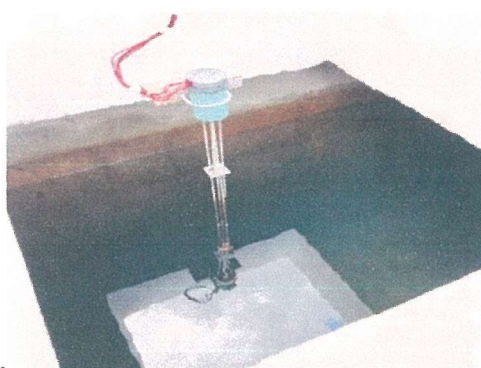
รูปภาพที่ 2.30 การตรวจสอบหม้อแปลงไฟฟ้า



รูปภาพที่ 2.31 การทำความสะอาดระบบปรับอากาศ



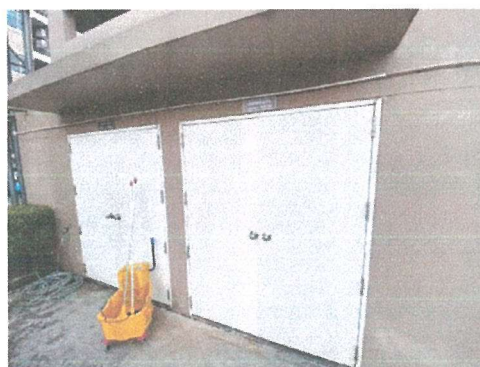
รูปภาพที่ 2.32 สุขภัณฑ์ประหยัดน้ำ



รูปภาพที่ 2.33 ถังเก็บน้ำสำรอง

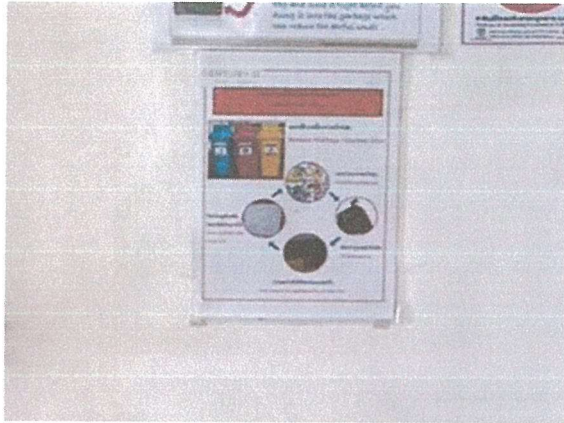


รูปภาพที่ 2.34 การดูแลสิ่งปลูกสร้าง



รูปภาพที่ 2.35 ห้องพักรวม





รูปภาพที่ 2.36 ป้ายรณรงค์คัดแยกขยะและทิ้งขยะลงถัง

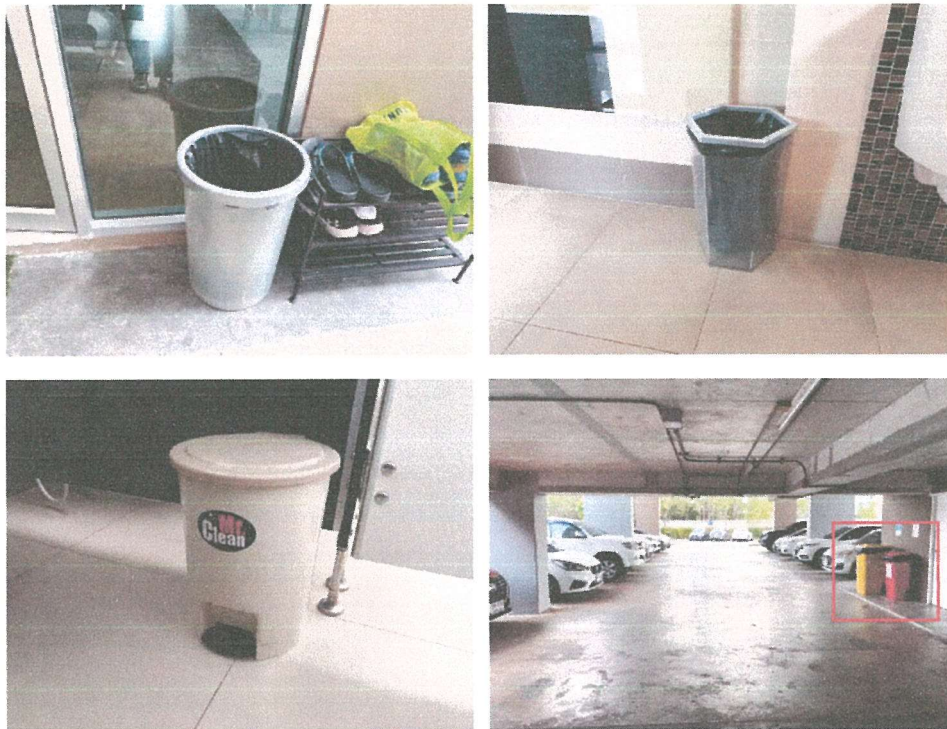


รูปภาพที่ 2.37 ถังขยะในห้องพักรมูลฝอย



รูปภาพที่ 2.38 ถังขยะมูลฝอยอันตราย





รูปภาพที่ 2.39 ถึงขยะในพื้นที่ส่วนกลาง



รูปภาพที่ 2.40 รถเก็บขนมูลฝอย



รูปภาพที่ 2.41 รางระบายน้ำห้องพักมูลฝอย



รูปภาพที่ 2.42 ตะแกรงดักมูลฝอย





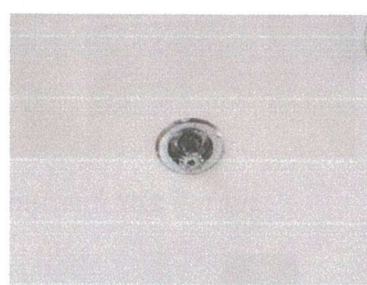
รูปภาพที่ 2.43 การล้างทำความสะอาดห้องพักรวมฝอย



เครื่องตรวจจับควัน



กริ่งสัญญาณเตือนภัย



หัวฉีดน้ำอัตโนมัติ



ตู้เก็บอุปกรณ์ดับเพลิง



ไฟสำรองฉุกเฉิน



อุปกรณ์แจ้งเหตุแบบกด

รูปภาพที่ 2.44 ระบบป้องกันและเตือนอัคคีภัย





รูปภาพที่ 2.50 เบอร์โทรฉุกเฉิน







รูปภาพที่ 2.52 การซ้อมอพยพหนีไฟ



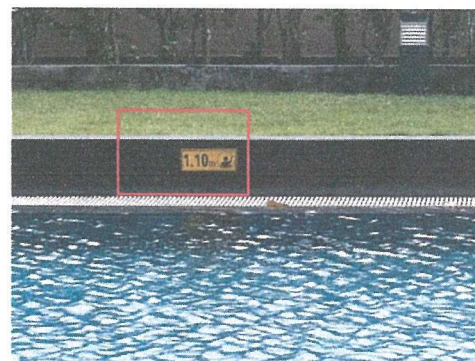
รูปภาพที่ 2.53 สระว่ายน้ำ



รูปภาพที่ 2.54 รางระบายน้ำ



รูปภาพที่ 2.55 ไฟฟ้าส่องสว่างบริเวณสระว่ายน้ำ



รูปภาพที่ 2.56 ป้ายบอกความลึก



รูปภาพที่ 2.57 จุดชำระร่างกายก่อนลงสระว่ายน้ำ



รูปภาพที่ 2.58 ห่วงชูชีพ





รูปภาพที่ 2.59 ป้ายกฎระเบียบการใช้สระว่ายน้ำ



รูปภาพที่ 2.60 ตู้เก็บสิ่งของและห้องเปลี่ยนเสื้อผ้า



รูปภาพที่ 2.61 เจ้าหน้าที่ประจำสระว่ายน้ำ



รูปภาพที่ 2.62 อุปกรณ์ทำความสะอาดสระว่ายน้ำ





รูปภาพที่ 2.63 การทำความสะอาดสระว่ายน้ำ



รูปภาพที่ 2.64 ระบบบำบัดน้ำเสีย



รูปภาพที่ 2.65 การตรวจสอบดูแลระบบบำบัดน้ำเสีย



รูปภาพที่ 2.66 การขุดลอกท่อและวางระบายน้ำ





รูปภาพที่ 66 อุปกรณ์ป้องกันอันตรายส่วนบุคคล (พนักงานเก็บขยะมูลฝอย)